

## Leçon 1.6



# Fonctionnement des opérations de maintien de la paix

### Objectifs, pertinence et résultats de l'apprentissage

#### Objectifs

Expliquer les bases de l'autorité ainsi que les structures et les composantes des missions de maintien de la paix de l'ONU, qui permettent la mise en œuvre du mandat et des plans d'action de la mission.

#### Pertinence

Il est essentiel que tous les agents comprennent le fonctionnement d'une mission de maintien de la paix de l'ONU afin que toutes les personnes impliquées puissent collaborer efficacement. Une collaboration efficace au sein d'une mission est indispensable à la mise en œuvre du mandat. Les missions de maintien de la paix de l'ONU sont uniques par leur nature. Elles se distinguent des organisations militaires ou autres grandes organisations et peuvent présenter une complexité particulière.

Des systèmes de gestion et des structures de commandement et de contrôle distincts dirigent et orientent le travail de maintien de la paix. Ils permettent aux différentes composantes de la mission de collaborer efficacement dans le cadre d'une approche unifiée et globale.

Cette leçon explique les principaux éléments d'une mission de maintien de la paix de l'ONU. Il incombe à chaque agent de maintien de la paix de savoir quels sont ces éléments et comment ils fonctionnent. Vous devez savoir qui détient l'autorité et être prêt à respecter les systèmes de gestion et les structures de commandement et de contrôle.

### Diapositive 1



1.6 Fonctionnement des opérations de maintien de la paix



#### Objectifs

- Expliquer les bases de l'autorité ainsi que les structures et les composantes des missions de maintien de la paix de l'ONU, qui permettent la mise en œuvre du mandat et des plans d'action de la mission.

#### Pertinence

- Il est essentiel que tous les agents comprennent le fonctionnement d'une mission de maintien de la paix de l'ONU afin que toutes les personnes impliquées puissent collaborer efficacement.
- Des systèmes de gestion et des structures de commandement et de contrôle distincts dirigent et orientent le travail de maintien de la paix. Ils permettent aux différentes composantes de la mission de collaborer efficacement dans le cadre d'une approche unifiée et globale.

MFBPD de l'ONU 2025

Diapositive 1

### Résultats de l'apprentissage

Les apprenants seront en mesure :

1. D'expliquer ce que sont l'autorité, le commandement et le contrôle (ACC) et leur rôle dans la mise en place de niveaux d'autorité et de responsabilité clairs pour chaque mission.
2. D'expliquer le concept d'autorité opérationnelle tel qu'il est utilisé dans les activités de maintien de la paix de l'ONU.
3. De décrire les contributions des composantes opérationnelles et d'appui dans une mission de maintien de la paix.
4. De décrire la hiérarchie générale du commandement et de l'autorité qui peut exister dans une mission de maintien de la paix de l'ONU.

### Diapositive 2



1.6 Fonctionnement des opérations de maintien de la paix



#### Résultats de l'apprentissage

1. Expliquer ce que sont l'autorité, le commandement et le contrôle (ACC) et leur rôle dans la mise en place de niveaux d'autorité et de responsabilité clairs pour chaque mission.
2. Expliquer le concept d'autorité opérationnelle tel qu'il est utilisé dans les activités de maintien de la paix de l'ONU.
3. Décrire les contributions des composantes opérationnelles et d'appui dans une mission de maintien de la paix.
4. Décrire la hiérarchie générale du commandement et de l'autorité qui peut exister dans une mission de maintien de la paix de l'ONU.

MFBPD de l'ONU 2025

Diapositive 2

## Aperçu de la leçon



**Durée minimale de la leçon : 45 minutes** (*Activité d'apprentissage obligatoire 1.6.1 incluse*).

Table des matières	Pages	Diapositives
Activité d'apprentissage obligatoire 1.6.1 : L'importance d'une orientation stratégique claire	4	–
Autorité, commandement et contrôle	5–8	4–5
Vue d'ensemble de la structure générique d'une mission de maintien de la paix de l'ONU	8–10	6–7
Principaux postes d'autorité	10–17	8–12
Intégration de la mission et dispositions de contrôle	17–18	13
Composantes opérationnelles	18–19	14
Composantes d'appui	19–20	15
Structures conjointes et intégrées	20–22	16–17
Clôture de la leçon	23	18
<b>Document – Résumé des messages clés</b>	24–25	–

### Activité d'apprentissage facultative

Activité d'apprentissage 1.6.2 : Apprentissage des abréviations

Voir 1.5 Aide à l'apprentissage



**Conseils aux formateurs :** Reportez-vous à 1.6 Aide à l'apprentissage pour obtenir des conseils sur la manière de commencer la leçon, les consignes relatives aux activités d'apprentissage obligatoires, les activités d'apprentissage facultatives, l'évaluation de l'apprentissage.

## La leçon



**Conseils aux formateurs :** La Leçon 1.6 regorge d'abréviations qui raccourcissent des noms, des titres et des expressions complexes. Informez les participants de l'utilisation courante des abréviations dans le contexte du maintien de la paix. Vous pouvez faire un exercice de mise en correspondance de questions-réponses vers la fin de la leçon. L'objectif est de renforcer l'apprentissage et d'aider à évaluer l'apprentissage du nouveau contenu par les apprenants, notamment la terminologie de l'ONU.

## Activité d'apprentissage obligatoire 1.6.1

### Diapositive 3



1.6 Fonctionnement des opérations de maintien de la paix 

**Activité d'apprentissage obligatoire 1.6.1 : L'importance d'une orientation stratégique claire**

---

**Objet :** Souligner l'importance d'une orientation et d'une direction stratégique claires pour garantir l'efficacité des missions de maintien de la paix de l'ONU

**Temps imparti :** 15 minutes

MFBPD de l'ONU 2025
Diapositive 3

### L'importance d'une orientation stratégique claire

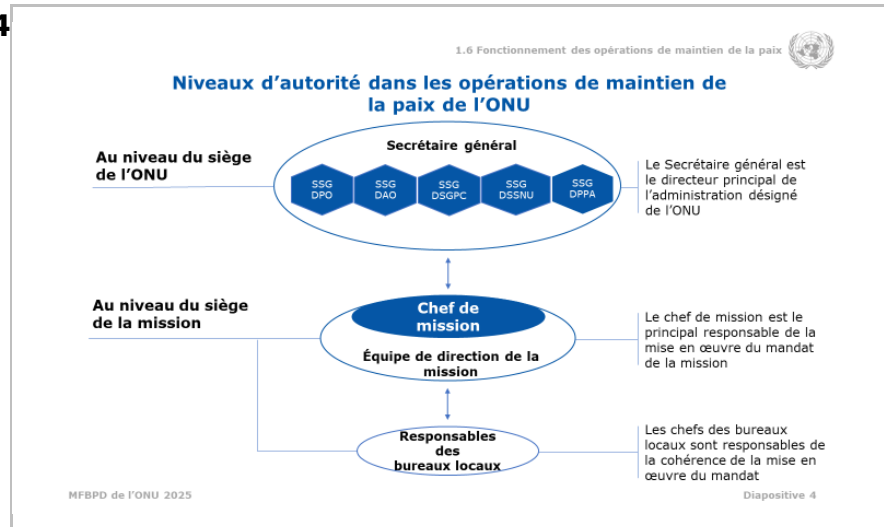
<b>Méthode</b>	Brainstorming et discussion
<b>Objet</b>	Souligner l'importance d'une orientation et d'une direction stratégique claires pour garantir l'efficacité des missions de maintien de la paix de l'ONU
<b>Temps imparti</b>	15 minutes
Voir 1.6 Aide à l'apprentissage pour les consignes.	

## Autorité, commandement et contrôle



**Conseils aux formateurs :** Le schéma de la Diapositive 4 permet de présenter efficacement ce contenu, car il montre : (a) de nouvelles informations et des liens entre les informations déjà abordées, et (b) une idée des principaux niveaux d'autorité dans une mission.

### Diapositive 4



**Message clé n°1 :** Le système d'autorité, de commandement et de contrôle (ACC) découle de la Charte des Nations Unies. Elle désigne le Secrétaire général comme le plus haut directeur de l'administration de l'ONU, chargé des fonctions qui lui sont confiées par le Conseil de sécurité et l'Assemblée générale.

Le Secrétaire général confère la responsabilité et délègue l'autorité de la gestion des missions au chef de mission (CDM). Ces pouvoirs sont régis par la *Politique Autorité, commandement et contrôle dans les opérations de maintien de la paix des Nations Unies* (Politique ACC, Réf. 2019.23) et par un cadre à trois niveaux distincts mais qui se recoupent : stratégique, opérationnel et tactique. La majeure partie de l'autorité et des responsabilités au niveau stratégique est confiée à la haute direction au siège de l'ONU et au siège de la mission sur le terrain. Il s'agit notamment du chef de mission (CDM) et des autres membres de l'équipe de direction de la mission (EDM).

Le niveau opérationnel concerne le personnel du siège de la mission et celui des niveaux infranationaux, où la plupart des missions disposent de bureaux locaux et/ou de quartiers généraux militaires/régionaux.

Les chefs des composantes militaire et policière exercent ce que l'on appelle le commandement et le contrôle opérationnels de l'ONU sur ces composantes. Le niveau tactique désigne la gestion des opérations militaires, policières et civiles en dessous du niveau du siège de la mission et la supervision de chaque membre du personnel.

Les opérations de maintien de la paix de l'ONU se caractérisent par une structure de commandement relativement horizontale, où le personnel au niveau de la mission dispose d'un pouvoir décisionnel et de responsabilités importants. Le cadre ACC guide l'intégration des opérations, des ressources, des activités et du personnel à l'appui de la mise en œuvre du mandat de la mission.

**Le niveau opérationnel fait principalement référence au niveau des activités de la mission, qui recoupe les niveaux stratégique et tactique.**

### Diapositive 5



1.6 Fonctionnement des opérations de maintien de la paix 

**Autorité opérationnelle de l'ONU**

- L'ONU exerce son **autorité opérationnelle** sur **TOUT** le personnel participant aux opérations de maintien de la paix de l'ONU, y compris les militaires et les agents de police
- Les États Membres ne sont pas autorisés à modifier ou à influencer les plans tactiques, les décisions ou les opérations



MFBPD de l'ONU 2025 Diapositive 5



**Message clé n°2 :** L'ONU exerce son **autorité opérationnelle** sur **tous** les militaires, policiers et civils engagés dans les opérations de maintien de la paix de l'ONU, y compris sur **tous** les plans tactiques, toutes les décisions et toutes les opérations.



**Conseils aux formateurs :** Prenez le temps de lire avec le groupe la définition originale de l'autorité opérationnelle. Cette définition emploie un vocabulaire plus formel que la description fournie ci-après. Le texte original est important, car chaque mot compte pour comprendre la signification première.

L'ONU exerce son autorité opérationnelle sur toute personne engagée dans une opération de maintien de la paix de l'ONU.

Il s'agit notamment de l'ensemble du personnel militaire et policier. Pour le personnel militaire et policier engagé dans des opérations de maintien de la paix de l'ONU, l'autorité opérationnelle désigne :

- L'autorité transférée par les États Membres à l'ONU afin qu'elle puisse utiliser les capacités opérationnelles de leurs contingents militaires nationaux, unités, unités de police constituées et membres du personnel militaire et policier pour mener à bien les missions et tâches qui leur sont confiées
- L'autorité opérationnelle exercée sur ces forces et ce personnel est dévolue au Secrétaire général et, par son intermédiaire, aux chefs de mission spécifiques, sous l'autorité du Conseil de sécurité
- Le Secrétaire général exerce cette autorité sous l'autorité générale du Conseil de sécurité.

« Autorité opérationnelle » est un terme général. Les forces militaires nationales peuvent employer ce terme de différentes manières.

### **Pour l'ONU, cela signifie que :**

- Les États Membres conservent des responsabilités nationales à l'égard de leurs forces armées et de police, notamment en ce qui concerne les salaires, les indemnités, les promotions et les mesures disciplinaires.
- Les gouvernements et les autorités militaires et policières nationales des États Membres ne doivent pas modifier ni influencer les plans tactiques, les décisions ou les opérations. Cela permet d'éviter toute confusion. Les plans tactiques, les décisions et les opérations sont supervisés par les chefs des composantes militaire et policière de l'ONU dans la zone de la mission. Les États Membres abordent les questions opérationnelles tactiques avec le département des opérations de paix (DPO) au siège de l'ONU à New York.
- Les règles et règlements nationaux régissent la conduite et la discipline des unités militaires et policières dans les opérations de maintien de la paix. Les règles et règlements de l'ONU s'appliquent également.

Les questions disciplinaires restent une responsabilité nationale. L'ONU peut prendre des mesures administratives en cas de mauvaise conduite. Celles-ci comprennent le rapatriement des membres des contingents militaires et des officiers d'état-major. Des orientations sur cette procédure figurent dans le modèle de protocole d'accord modifié (A/61/19 partie III). L'ONU peut également prendre des mesures disciplinaires à l'encontre des experts militaires ou policiers en mission. Des orientations sur cette procédure figurent dans les *Directives relatives*

aux affaires disciplinaires impliquant des agents de la police civile et des observateurs militaires.

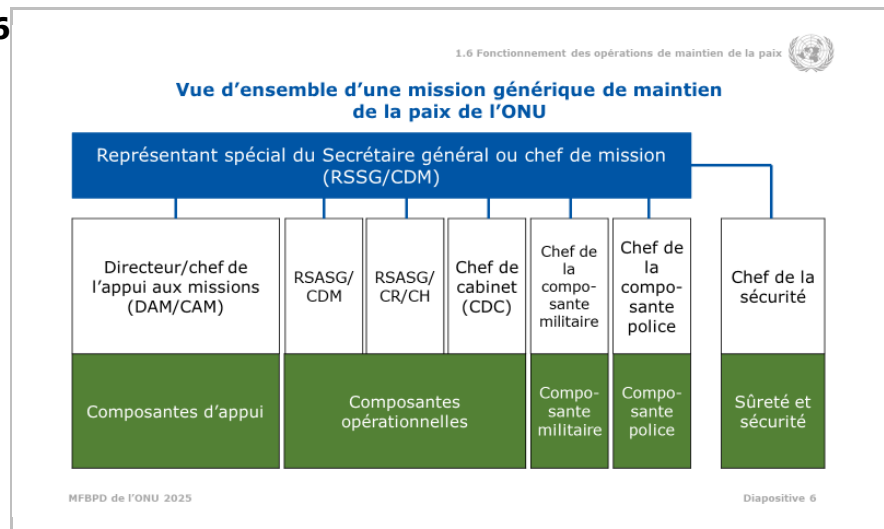


### Référence

- Département des opérations de maintien de la paix, *Directives en matière disciplinaire applicables aux policiers civils et aux observateurs militaires*, DOMP/MD/03/0094 (2003).

## Vue d'ensemble de la structure générique d'une mission de maintien de la paix de l'ONU

### Diapositive 6



**Message clé n°3 :** Il n'existe pas de structure standard unique pour les opérations de maintien de la paix de l'ONU. Chaque mission dispose de sa propre structure distincte.

Le terme « composantes » est un terme officiel qui désigne les différentes parties. Une mission de maintien de la paix typique de l'ONU comprend :

- Les principaux postes d'autorité
- Les composantes opérationnelles
- Les composantes d'appui
- Les structures intégrées ou conjointes.



Les principaux postes d'autorité comprennent le CDM et les chefs du personnel militaire, civil et policier.

Les composantes opérationnelles regroupent les membres du personnel chargés de mettre en œuvre les tâches du mandat. Ces tâches bénéficient aux partenaires nationaux et aux populations locales. Les « bénéficiaires du mandat » sont les personnes qui reçoivent les services de la mission.

Les composantes d'appui comprennent le personnel chargé de fournir un soutien logistique et administratif aux composantes opérationnelles.

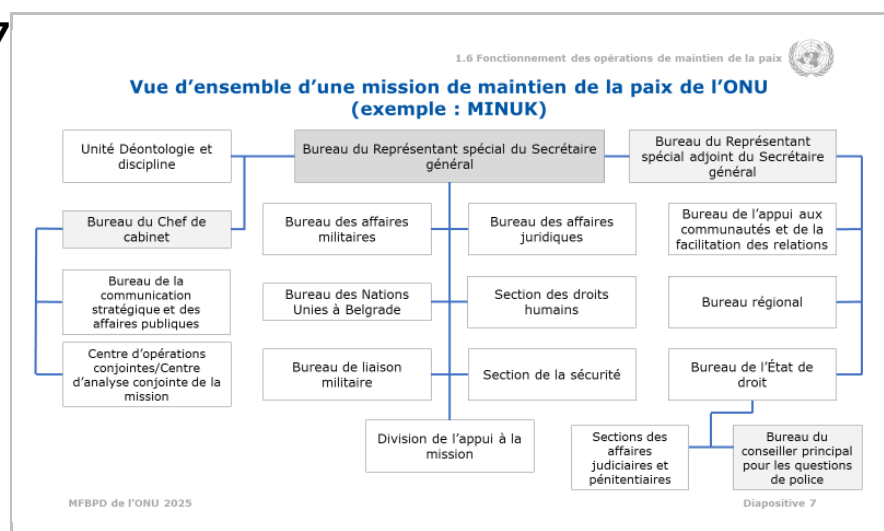
Les composantes opérationnelles et d'appui sont abordées plus en détail dans la suite de cette leçon.

**Les bénéficiaires du mandat sont les personnes ou autres groupes qui reçoivent l'aide de la mission de maintien de la paix, conformément au mandat.**



**Conseils aux formateurs :** Le mot « mandat » était utilisé dans la Rome antique pour désigner quelque chose qui était ordonné. Dans la terminologie de l'ONU, un mandat autorise une mission de maintien de la paix et est établi dans une résolution du Conseil de sécurité. Ce mot est également utilisé dans d'autres contenus abordés dans les modules de formation de base préalable au déploiement (MFBPD). Il est donc important d'insister auprès des apprenants sur sa signification et son utilisation d'origine.

### Diapositive 7





**Message clé n°4 :** Chaque mission est structurée de manière à répondre aux mandats spécifiques délivrés par le Conseil de sécurité. Les mandats diffèrent les uns des autres, car ils répondent à des conflits spécifiques.

Toutes les missions comportent des composantes opérationnelles et des composantes d'appui qui collaborent au service des bénéficiaires du mandat.

Un certain nombre d'unités et de bureaux peuvent être impliqués dans les composantes opérationnelles et d'appui. Le diagramme de la Diapositive 7 en donne un exemple. Toutes les missions ne font pas appel à toutes les unités possibles. Différentes unités sont choisies pour chaque mission en fonction des exigences du mandat.

## Principaux postes d'autorité



**Conseils aux formateurs :** La suite de la Leçon 1.6 traite principalement des rôles et des fonctions des différents niveaux d'autorité. Révissez ce qui a déjà été abordé avant de passer à la suite. Déterminez le niveau de discussion du contenu suivant en fonction du stade de compréhension actuel des apprenants.



**Message clé n°5 :** Les principaux postes d'autorité dans les missions de maintien de la paix de l'ONU sont les suivants :

- Représentant spécial du Secrétaire général/chef de mission (RSSG/CDM)
- Représentant spécial adjoint du Secrétaire général (RSASG)
- Chef de cabinet (CDC)
- Directeur/chef de l'appui aux mission (DAM/CAM)
- Chef de la composante militaire (CDCM)
- Chef de la composante police (CDCP).

### Diapositive 8



1.6 Fonctionnement des opérations de maintien de la paix

**Représentant spécial du Secrétaire général/chef de mission**

- Exerce une autorité opérationnelle sur **tout** le personnel des missions de maintien de la paix de l'ONU
- Responsable de la vision et de l'orientation stratégiques



MFBPD de l'ONU 2025

Diapositive 8



**Message clé n°6 :** Le Secrétaire général nomme le chef de mission (CDM).

Le CDM est chargé de mettre en œuvre le mandat de la mission et de gérer toutes les ressources allouées. Le CDM exerce l'autorité opérationnelle sur l'ensemble de la mission de maintien de la paix. Cette autorité lui est conférée d'abord par le Secrétaire général, puis, pour les détails spécifiques, par les sous-secrétaires généraux du DPO et du Département de l'appui aux opérations (DAO).

L'autorité opérationnelle désigne ici **l'autorité ultime du CDM sur le terrain pour diriger toutes les composantes de la mission**. Le CDM décide de la manière dont les composantes de la mission sont utilisées pour exécuter le mandat. Cette autorité est transférée par les États Membres à l'ONU afin d'utiliser les capacités opérationnelles de leurs contingents militaires nationaux, de leurs unités de police constituées (UPC) et de leur personnel militaire et policier pour accomplir les tâches de leur mandat. Dans les missions de maintien de la paix basées sur le modèle multidimensionnel, le CDM est toujours un civil et porte le titre de représentant spécial du secrétaire général (RSSG). **Le RSSG est le plus haut responsable de l'ONU dans le pays où il est déployé.**

Dans les missions de maintien de la paix basées sur le modèle traditionnel, le CDM est souvent, mais pas toujours, un officier supérieur. Dans ce cas, il assume la double responsabilité de CDM et de **chef de la composante militaire** (CDCM).



#### **Exemple – Rétablissement de la paix : Médiateurs de l'ONU**

Les CDM du GOMNUIP (observateur militaire en chef), de l'ONUST (chef de cabinet), de la FNUOD et de la FINUL (commandants de la force)

sont tous des officiers supérieurs qui exercent également les fonctions de CDCM.

Les CDM de la MINURSO et de l'UNFICYP, deux missions basées sur le modèle traditionnel, sont des RSSG civils. Dans les deux cas, le CDM est assisté d'un CDCM, appelé **commandant de la force**.

En tant que représentant direct du Secrétaire général, **le RSSG/CDCM a deux domaines de responsabilité principaux** :

- **La mission de maintien de la paix** : fournit la vision stratégique, l'orientation, la gestion et a autorité sur toutes les composantes de la mission
- **Le dialogue politique et les bons offices** : veille à maintenir le processus de paix, à apaiser les tensions, à gérer les risques de reprise des conflits violents.



**Conseils aux formateurs** : Le 1er janvier 2019, le Secrétaire général a présenté un cadre révisé de délégation des pouvoirs afin de souligner davantage la transparence, la responsabilité et la prise de décision, qui s'alignent plus étroitement sur chaque mandat et la mise en œuvre des programmes.



### Références

- Nations Unies, Circulaire du Secrétaire général, Délégation de pouvoirs pour l'administration du Statut et du Règlement du personnel et du Règlement financier et des règles de gestion financière, ST/SGB/2019/2 (2019).

### Diapositive 9



1.6 Fonctionnement des opérations de maintien de la paix

**Représentant spécial adjoint du Secrétaire général**

- Occupe une fonction civile
- Supervise les aspects de la gestion déléguée
- Deux RSASG dans les opérations de maintien de la paix basées sur le modèle multidimensionnel
- RSASG : aspects politiques, opérationnels et/ou relatifs à l'État de droit
- RSSG CR/CH : Coordonnateur résident (CR) dirigeant l'EPNU, peut avoir la triple casquette en étant également coordonnateur humanitaire (RSASG/CR/CH)

MFBPD de l'ONU 2025

Diapositive 9



**Message clé n°7 :** Les RSSG ont généralement des représentants adjoints pour gérer l'étendue et la portée de leurs responsabilités. Les représentants spéciaux adjoints du Secrétaire général (RSASG) sont des civils.

La plupart des missions de maintien de la paix basées sur le modèle multidimensionnel comptent deux RSASG (représentants spéciaux adjoints du Secrétaire général).

- Le premier, souvent appelé **RSASG principal**, est chargé des aspects **politiques, opérationnels et juridiques** de la mission. Le RSASG principal est le commandant en second et devient l'officier responsable (OR) de la mission lorsque le CDM/RSSG est en déplacement. Le CDM/RSSG délègue la **gestion des opérations de la mission à ce RSASG**.
- Le second RSASG occupe souvent la fonction de **coordonnateur résident (CR)** qui **dirige l'équipe de pays des Nations Unies (EPNU)**. À ce titre, le CR représente et coordonne les activités de développement des agences, fonds et programmes de l'ONU. Le CR est le principal point de contact de l'EPNU avec les chefs d'État et de gouvernement.


Certains contextes de mission intégrée peuvent impliquer une urgence humanitaire. **Le second RSASG peut également être nommé coordonnateur humanitaire des Nations Unies (RSASG/CR/CH)**. Un RSASG exerçant les fonctions de CR et de CH est décrit comme ayant une triple casquette.

Le CH coordonne les interventions et les opérations d'urgence et humanitaires.

Il arrive également que le RSASG/CR/CH assure occasionnellement l'intérim lorsque les deux autres hauts responsables (le RSSG et le RSASG principal) sont absents de la mission. Les autres fonctions du CH sont abordées dans la *Leçon 1.8 Partenaires de mission*.

### Diapositive 10



1.6 Fonctionnement des opérations de maintien de la paix 

**Chef de cabinet**

**Travaille en étroite collaboration avec le RSSG/CDM et occupe une fonction civile**

- Assure la direction efficace et la gestion intégrée de toutes les activités de la mission
- Veille à ce que les activités de la mission correspondent à la vision stratégique et aux orientations du CDM
- Traduit les intentions politiques et les orientations générales de la direction de la mission en tâches réalisables
- Collabore avec les composantes de la mission pour garantir une mise en œuvre efficace
- Dirige et supervise les principaux processus et mécanismes intégrés

MFBDP de l'ONU 2025 Diapositive 10



**Message clé n°8 :** La plupart des opérations de maintien de la paix bénéficient du soutien d'un haut responsable civil qui occupe le poste de **chef de cabinet** (CDC) de la mission. Le CDC est chargé d'assurer la cohérence entre toutes les unités de la mission et exerce une fonction de conseil et de gestion au plus haut niveau auprès du CDM et de la direction de la mission.

Le chef de cabinet (CDC) travaille en étroite collaboration avec le RSSG/CDM et est chargé de :

- Assurer la cohérence entre toutes les unités organisationnelles dans l'exécution des directives du CDM
- Mettre en œuvre la vision stratégique et les orientations du RSSG/CDM
- Coordonner les structures d'intégration et de contrôle au sein du siège de la mission (et des bureaux locaux, le cas échéant)
- Effectuer des tâches de gestion de base pour le compte du RSSG/CDM.

Les chefs des composantes militaire et policière (CDCM et CDCP) peuvent disposer d'un CDC interne ayant des responsabilités similaires.

### Diapositive 11



1.6 Fonctionnement des opérations de maintien de la paix



#### Directeur/chef de l'appui aux missions

- Occupe une fonction civile, désignée sous le nom de DAM/CAM
- Assure la fourniture du soutien logistique et administratif nécessaire à la mission
- Conseille le RSSG/CDM sur toutes les questions relatives au soutien administratif, technique et logistique

MFBPD de l'ONU 2025

Diapositive 11

Le directeur ou chef de l'appui à la mission (DAM/CAM) est un civil qui remplit une fonction essentielle en tant que plus haut fonctionnaire de l'ONU dans la mission de maintien de la paix autorisé à dépenser les fonds de l'ONU provenant du budget de la mission.

### Diapositive 12



1.6 Fonctionnement des opérations de maintien de la paix



#### Autres postes d'autorité

RSSG/CDM

##### Chef de la composante militaire (CDCM)

- Exerce le contrôle opérationnel de l'ONU
- Peut déléguer le contrôle tactique du personnel militaire de l'ONU à des commandants militaires subordonnés
- Peut également être chef de mission dans les missions traditionnelles

##### Chef de la composante police (CDCP)

- Exerce le contrôle opérationnel de l'ONU
- Peut déléguer des pouvoirs spécifiques à certains officiers et à des unités de police auxiliaires à des officiers de police subordonnés
- Normalement nommé commissaire de police de la mission

*Chacun d'entre eux présente des liens hiérarchiques techniques avec le siège de l'ONU*

MFBPD de l'ONU 2025

Diapositive 12



**Message clé n°9 :** Bien que le RSSG/CDM ait l'autorité opérationnelle sur la mission, l'intégrité des chaînes de commandement militaires et policières doit être maintenue. Par conséquent, le RSSG/CDM n'exerce son autorité sur le personnel militaire et policier que par l'intermédiaire des CDCM/CDCP, qui exercent le **commandement et le contrôle opérationnels** sur leurs composantes respectives.

### **Chef de la composante militaire (CDCM)**

- Il relève du CDM et est son principal conseiller pour les questions militaires.
- Il exerce le commandement et le contrôle opérationnels sur l'ensemble du personnel militaire de la mission, y compris les unités ou contingents militaires, les experts militaires et les officiers d'état-major de la mission. Le CDCM déploie et dirige les forces pour des tâches spécifiques conformément au mandat de la mission et en consultation avec les commandants des contingents.
- Il peut déléguer le commandement et le contrôle opérationnels de l'ONU à des niveaux de commandement subordonnés. Il peut également déléguer le personnel militaire et les unités sous le contrôle tactique de l'ONU à un commandant militaire subordonné afin de permettre la direction locale du personnel pour aider à la réalisation des missions et des tâches tactiques.
- Le CDCM exerce l'autorité exclusive sur toutes les unités de combat, c'est-à-dire les hélicoptères d'attaque et les ingénieurs de combat. L'attribution des tâches se fait en coordination avec et/ou par l'intermédiaire du comité d'état-major (CEM) et du centre d'opérations aériennes de la mission (COAM), le cas échéant.

### **Chef de la composante police (CDCP)**

- Il relève du CDM et est son principal conseiller pour les questions policières.
- Le CDCP établit la chaîne de commandement opérationnel de la police conformément à la politique relative à l'ACC (en règle générale et selon les besoins : CDCP ; commandement régional, commandement sous-régional, unités et sous-unités de police de l'ONU). Cette chaîne de commandement de la police est guidée par un cadre de commandement sur le terrain.
- Dans le cadre d'une opération de maintien de la paix, le CDCP exerce le commandement et le contrôle opérationnels sur l'ensemble de la police des Nations Unies (UNPOL). Cela concerne les policiers hors unités constituées (PHUC), les équipes de police spécialisées (EPS) et les UPC. Cela inclut également les membres de la force de police permanente (FPP) lorsqu'ils sont déployés dans le cadre de la mission.
- Le CDCP peut attribuer des tâches particulières à certains agents dans le cadre de la mission. Il peut déléguer ce pouvoir à des agents de police subalternes à des fins spécifiques.

### **Liens hiérarchiques avec le siège de l'ONU – CDM et CDCP**

- Le CDCM et le CDCP ont chacun des liens hiérarchiques techniques avec le siège de l'ONU : le CDCM relève du conseiller militaire de l'ONU et le CDCP du conseiller de police de l'ONU.



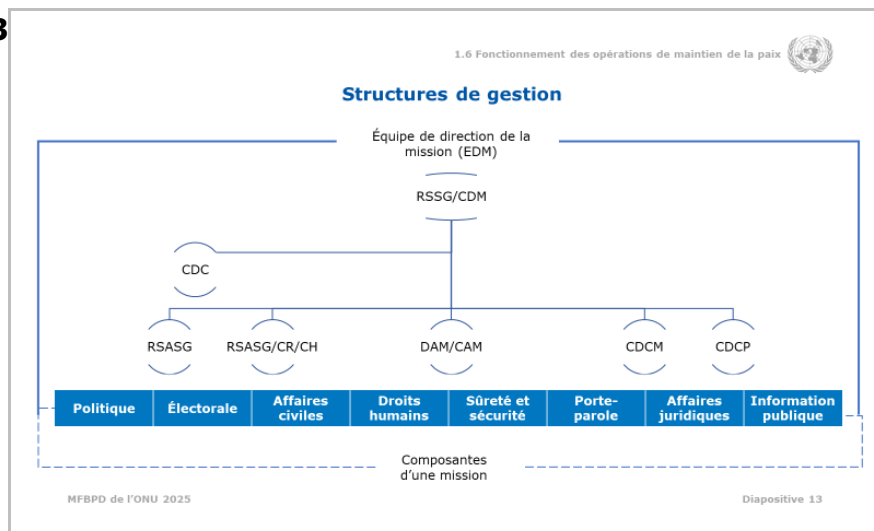
- Ces liens hiérarchiques garantissent la conformité des aspects techniques des opérations militaires et de police sur le terrain avec les politiques et les normes de l'ONU.
- Ils aident également le siège de l'ONU dans ses contacts officiels avec les États Membres au sujet des activités militaires et de police de maintien de la paix.

## Intégration de la mission et dispositions de contrôle



**Conseils aux formateurs :** Le contenu suivant explique comment la direction réunit les différents éléments d'une mission afin qu'ils travaillent à l'unisson. Déterminez le niveau de discussion du contenu suivant en fonction du stade de compréhension actuel des apprenants.

### Diapositive 13



### Équipe de direction de la mission

- L'équipe de direction de la mission (EDM) constitue l'instance décisionnelle exécutive de la mission. Elle réunit les hauts responsables de différentes composantes d'une opération de maintien de la paix afin de favoriser une prise de décision intégrée entre les composantes. Dans les missions intégrées, c'est-à-dire celles où le RSASG cumule les fonctions de CR et de CH pour l'EPNU, l'EDM soutient également la planification et la prise de décision intégrées avec l'EPNU.

Le CDM constitue une EDM chargée de définir les stratégies et les priorités politiques et de communiquer les objectifs à l'ensemble de la mission. L'EDM facilite la coordination et la prise de décision et assure la direction, la supervision et le suivi des stratégies sectorielles et thématiques, ou d'autres priorités déterminées par le CDM.

## Composantes opérationnelles

### Diapositive 14



1.6 Fonctionnement des opérations de maintien de la paix

### Composantes opérationnelles

- Le travail opérationnel désigne les tâches définies dans le mandat
- Les composantes opérationnelles (militaire, police et civile) exécutent les tâches qui leur sont confiées et assistent directement les partenaires locaux et nationaux



MFBPD de l'ONU 2025Diapositive 14



**Message clé n°10 :** Les composantes militaire, policière et civile de l'ONU mettent en œuvre les tâches du mandat en tant que composantes opérationnelles du maintien de la paix de l'ONU.

Le terme « opérationnel » a plusieurs significations. Dans le cadre du maintien de la paix de l'ONU, il désigne les composantes chargées de mettre en œuvre les tâches du mandat de la mission.

Les composantes opérationnelles apportent une aide directe aux partenaires locaux et nationaux. La collaboration entre les militaires, les policiers et les civils dans le cadre des missions qui leur sont confiées contribue à renforcer les fondements d'une paix durable.

Les composantes et les unités doivent travailler ensemble sur différentes tâches afin de remplir le même mandat. Cette nécessité de collaboration représente un défi pour toutes les opérations de maintien de la paix.



**Conseils aux formateurs :** Informez les apprenants que davantage de détails sur les composantes militaires, policières et civiles sont abordés dans la Leçon 1.7 Travailler à l'unisson au sein d'une mission de l'ONU

## Composantes d'appui

### Diapositive 15



1.6 Fonctionnement des opérations de maintien de la paix 

**Composantes d'appui**

- Soutien logistique et administratif nécessaire à la mission
- Combine les services militaires et civils



MFBPD de l'ONU 2025 Diapositive 15



**Message clé n°11 :** La composante d'appui d'une mission est chargée de fournir le soutien logistique et administratif nécessaire.

L'appui désigne et combine à la fois les services civils et militaires. L'ONU s'assure des capacités de soutien militaire par le biais d'accords de location avec les États Membres fournisseurs, tandis qu'elle sous-traite les services civils.

Le soutien logistique et administratif des opérations de l'ONU est complexe par rapport à d'autres modèles de soutien logistique. Cette complexité tient compte des différentes exigences et des besoins variables des contingents militaires, du personnel civil et des observateurs militaires et policiers. Par exemple, les contingents sont déployés avec des niveaux d'autosuffisance variables.

Pour réussir, une opération de maintien de la paix nécessite :

- Une bonne planification logistique
- Une communication efficace
- Des ressources adéquates

- Une intégration étroite de l'appui de personnel en uniforme et civil.

## Structures conjointes et intégrées



**Conseils aux formateurs :** Le contenu suivant explique comment la direction rassemble ces éléments afin que la mission fonctionne à l'unisson. Déterminez le niveau de discussion du contenu suivant en fonction du stade de compréhension actuel des apprenants.

### Diapositive 16



1.6 Fonctionnement des opérations de maintien de la paix

#### Structures conjointes et intégrées

- **Équipe de gestion de la sécurité (SMT) :** Soutient le RD pour la sécurité sur les questions liées à la sûreté et à la sécurité de tout le personnel de l'ONU, y compris des personnes à leur charge
- **Unité de planification de la mission (MPU) :** Responsable du lancement, de l'organisation et de la direction des processus de planification à l'échelle de la mission, sous la direction du CDM et du CDC
- **Centre d'opérations conjoint (COC) :** Soutient les décideurs de la mission en leur fournissant une connaissance intégrée de la situation grâce à des rapports réguliers et spéciaux sur les incidents
- **Centre d'analyse conjointe de la mission (CACM) :** Chargé de collecter et d'analyser des informations, y compris des documents liés au renseignement en matière de maintien de la paix, afin d'aider les décideurs de la mission

MFBPD de l'ONU 2025

Diapositive 16



**Message clé n°12 :** Des mécanismes d'intégration et de contrôle ont été mis en place pour les missions afin de faciliter la réalisation de leurs objectifs. Ils sont pris en charge administrativement soit par le CDC, soit par le DAM/CAM.

**Équipe de gestion de la sécurité (SMT) :** La SMT soutient le représentant désigné (RD) pour la sécurité sur les questions liées à la sûreté et à la sécurité de tout le personnel de l'ONU et des personnes à leur charge dans la zone de la mission. La SMT comprend généralement le chef de chaque organisation de l'ONU opérant dans le pays hôte et les principaux responsables de la mission de maintien de la paix.

**Unité de planification de la mission (MPU) :** L'UPM est responsable du lancement, de l'organisation et de la direction des processus de planification à l'échelle de la mission, sous la direction du CDM et du CDC.

**Centre d'opérations conjointes (COC) et Centre d'analyse conjointe de la mission (CACM) :** Le COC soutient les décideurs de la mission en leur fournissant une connaissance intégrée de la situation grâce à des rapports réguliers et spéciaux sur les incidents, en facilitant la planification et la coordination des opérations et en apportant un soutien à la gestion des crises. Le CACM est chargé de collecter et d'analyser des informations, y compris des documents liés au renseignement en matière de maintien de la paix, afin de produire des analyses intégrées et des évaluations prévisionnelles à l'appui de la prise de décision, de la planification d'urgence et de la gestion des crises par l'EDM. Les JOC et les JMAC doivent harmoniser leurs activités afin d'éviter toute lacune ou tout chevauchement dans la communication d'informations sur la situation et le soutien à l'analyse à la direction de la mission.

### Diapositive 17



1.6 Fonctionnement des opérations de maintien de la paix

**Structures conjointes et intégrées**

- **Centre de l'appui à la mission (CAM) :** Unité de la composante d'appui qui traite toutes les demandes liées au soutien intégré et logistique
- **Équipe de gestion de crise (EGC) :** Mise en place lorsque les procédures d'intervention sont activées en vue d'un déploiement immédiat et vise à renforcer les systèmes de commandement et de contrôle existants
- **Centre intégré de formation du personnel des missions (CIFM) :** Chargé d'élaborer et de mettre en œuvre un plan de formation intégré et complet pour les missions

MFBPD de l'ONU 2025

Diapositive 17

**Centre de l'appui à la mission (CAM) :** Le CAM est une unité de la composante d'appui qui traite toutes les demandes liées au soutien intégré et logistique de la mission. Le recours à des unités de soutien, ainsi qu'à des unités de transport et de déplacement telles que des hélicoptères de transport militaire, est géré par le CAM. Toutefois, l'utilisation des moyens de combat (tels que les unités d'aviation de combat ou le génie de combat/de terrain) est confiée au CDCM.

**Équipe de gestion de crise (EGC) :** L'EGC est mise en place dans les missions et au siège de l'ONU lorsque les procédures d'intervention sont activées en vue d'un déploiement immédiat en cas de crise. Bien que le gouvernement hôte soit le premier responsable de la protection du personnel et des biens de l'ONU, les missions mettent en place les dispositifs de gestion des crises nécessaires pour assurer leur propre sécurité et réagir de manière intégrée en cas de crise. Les dispositifs de gestion des crises visent à renforcer les systèmes de commandement et de contrôle existants et ne doivent en aucun cas les compromettre.

**Centre intégré de formation du personnel des missions (CIFM) :** Le CIFM est chargé d'élaborer et de mettre en œuvre un plan de formation intégré et complet pour les missions, au nom de l'EMT.

## Clôture de la leçon

### Diapositive 18



**Conseils aux formateurs :** Si vous en avez le temps, résumez la leçon en rappelant le but et les objectifs de l'apprentissage. Précisez que les messages clés soutiennent les objectifs de l'apprentissage. Demandez aux participants s'ils ont des questions. Veillez à distribuer le document « Résumé des messages clés » à tous les participants.

### Document - Résumé des messages clés

**Message clé n°1 :** Le système d'autorité, de commandement et de contrôle (ACC) découle de la Charte des Nations Unies. Elle désigne le Secrétaire général comme le plus haut directeur de l'administration de l'ONU, chargé des fonctions qui lui sont confiées par le Conseil de sécurité et l'Assemblée générale.

**Message clé n°2 :** L'ONU exerce son **autorité opérationnelle** sur **tous** les militaires, policiers et civils engagés dans les opérations de maintien de la paix de l'ONU, y compris sur **tous** les plans tactiques, décisions et opérations.

**Message clé n°3 :** Il n'existe pas de structure standard unique pour les opérations de maintien de la paix de l'ONU. Chaque mission dispose de sa propre structure distincte.

**Message clé n°4 :** Chaque mission est structurée de manière à répondre aux mandats spécifiques délivrés par le Conseil de sécurité. Les mandats diffèrent les uns des autres, car ils répondent à des conflits spécifiques.

**Message clé n°5 :** Les principaux postes d'autorité dans les missions de maintien de la paix de l'ONU sont les suivants :

- Représentant spécial adjoint du Secrétaire général/Chef de mission (RSASG/CDM)
- Représentant spécial adjoint du Secrétaire général (RSASG)
- Chef de cabinet (CDC)
- Directeur/chef de l'appui aux missions (DAM/CAM)
- Chef de la composante militaire (CDCM)
- Chef de la composante police (CDCP)

**Message clé n°6 :** Le Secrétaire général nomme le chef de mission (CDM).

**Message clé n°7 :** Les RSSG ont généralement des représentants adjoints pour gérer l'étendue et la portée de leurs responsabilités. Les représentants spéciaux adjoints du Secrétaire général (RSASG) sont des civils.

**Message clé n°8 :** La plupart des opérations de maintien de la paix bénéficient du soutien d'un haut responsable civil qui occupe le poste de **chef de cabinet** (CDC) de la mission. Le CDC est chargé d'assurer la cohérence entre toutes les unités de la mission et exerce une fonction de conseil et de gestion au plus haut niveau auprès du CDM et de la direction de la mission.

**Message clé n°9 :** Bien que le RSSG/CDM ait l'autorité opérationnelle sur la mission, l'intégrité des chaînes de commandement militaires et policières doit être maintenue. Par conséquent, le RSSG/CDM n'exerce son autorité sur le personnel militaire et policier que par l'intermédiaire des CDCM/CDCP, qui exercent le **commandement et le contrôle opérationnels** sur leurs composantes respectives.



**Message clé n°10 :** Les composantes militaire, policière et civile de l'ONU mettent en œuvre les tâches du mandat en tant que composantes opérationnelles du maintien de la paix de l'ONU.

**Message clé n°11 :** La composante d'appui d'une mission est chargée de fournir le soutien logistique et administratif nécessaire.

**Message clé n°12 :** Des mécanismes d'intégration et de contrôle ont été mis en place pour les missions afin de faciliter la réalisation de leurs objectifs. Ils sont pris en charge administrativement soit par le CDC, soit par le DAM/CAM.